



# แผนปฏิบัติการ (ACTION PLAN)

ในการส่งเสริม คุ้มครอง และพัฒนาแรงงานนอกระบบ  
แรงงานสูงอายุ และแรงงานพิการ จังหวัดสระบุรี  
ประจำปีงบประมาณ พ.ศ. 2564

ภายใต้แผนปฏิบัติการด้านการบริหารจัดการ

แรงงานนอกระบบ พ.ศ. 2560 - 2564



โดย: สำนักงานแรงงานจังหวัดสระบุรี

โทร. 0 3634 0774 - 5

# คำนำ

แรงงานนอกระบบเป็นแรงงานส่วนใหญ่ของประเทศ ซึ่งภายใต้สถานการณ์การเปลี่ยนแปลงในยุคปัจจุบัน ทั้งด้านการเมือง เศรษฐกิจและสังคม แรงงานนอกระบบถือเป็นกำลังสำคัญของประเทศที่มีส่วนในการขับเคลื่อนเศรษฐกิจและสังคม และจากการสำรวจของสำนักงานสถิติแห่งชาติในปี พ.ศ. 2562 พบว่า ในจำนวนผู้มีงานทำทั้งสิ้น 37.5 ล้านคน เป็นแรงงานนอกระบบ 20.4 ล้านคน หรือคิดเป็นร้อยละ 54.4 โดยแรงงานนอกระบบประสบปัญหาในการทำงานที่หลากหลาย ทั้งในเรื่องของค่าตอบแทน การไม่มีหลักประกัน และสวัสดิการทางสังคม ปัญหาจากความไม่ปลอดภัยในการทำงาน รวมถึงปัญหาจากสภาพแวดล้อมในการทำงาน เป็นต้น

กระทรวงแรงงานได้ตระหนักและให้ความสำคัญในการแก้ไขปัญหาดังกล่าว รวมถึงมุ่งหวังที่จะยกระดับคุณภาพชีวิตของแรงงานนอกระบบให้มีมาตรฐานในการดำรงชีวิตที่ดีเท่าเทียมกับแรงงานในระบบ โดยในปีงบประมาณ พ.ศ. 2564 จึงได้มอบหมายให้สำนักงานแรงงานจังหวัดสระบุรีจัดทำแผนปฏิบัติการ (Action Plan) ของจังหวัด ในการส่งเสริม คุ้มครอง และพัฒนาแรงงานนอกระบบ แรงงานสูงอายุ และแรงงานพิการ ภายใต้แผนปฏิบัติการด้านการบริหารจัดการแรงงานนอกระบบ พ.ศ. 2560 - 2564

สำนักงานแรงงานจังหวัดสระบุรี ขอขอบคุณหัวหน้าหน่วยงานสังกัดกระทรวงแรงงานในจังหวัด หน่วยงานภาครัฐ ภาคเอกชน ภาคประชาสังคม และเครือข่ายแรงงานนอกระบบในพื้นที่ที่ได้ให้ข้อมูลในการจัดทำแผนปฏิบัติการฯ และหวังเป็นอย่างยิ่งว่าแผนปฏิบัติการฯ ฉบับนี้ จะเป็นประโยชน์ต่อหน่วยงาน/องค์กร ได้ใช้เป็นกรอบแนวทางในการดำเนินงานในการช่วยเหลือแรงงานนอกระบบต่อไป

สำนักงานแรงงานจังหวัดสระบุรี

ธันวาคม 2563

# สารบัญ

|  | หน้า |
|--|------|
| คำนำ   |      |
| ส่วนที่ 1 ข้อมูลระดับจังหวัด   | 1    |
| 1) ข้อมูลของจังหวัดสระบุรี   | 2    |
| 2) สถานการณ์ด้านแรงงานของจังหวัดสระบุรี  | 5    |
| 3) สถานการณ์ด้านแรงงานนอกระบบของจังหวัดสระบุรี   | 7    |
| 4) สถานการณ์แรงงานผู้สูงอายุจังหวัดสระบุรี   | 13   |
| 5) สถานการณ์แรงงานคนพิการจังหวัดสระบุรี  | 13   |
| 6) นโยบายกระทรวงแรงงาน ประจำปีงบประมาณ พ.ศ. 2564   | 14   |
| ส่วนที่ 2 แผนปฏิบัติการ (Action Plan) ในการส่งเสริม ค้ำครอง และพัฒนาแรงงานนอกระบบ<br>แรงงานสูงอายุ และแรงงานพิการ จังหวัดสระบุรี ปี พ.ศ. 2564 ภายใต้แผนปฏิบัติการ<br>ด้านการบริหารจัดการแรงงานนอกระบบ พ.ศ. 2560 - 2564 | 15   |
| 1) ยุทธศาสตร์ที่ 1 เสริมสร้างหลักประกันทางสังคมและขยายความคุ้มครองให้ทั่วถึง   | 16   |
| 2) ยุทธศาสตร์ที่ 2 เสริมสร้างสมรรถนะแรงงานนอกระบบเพื่อการทำงาน   | 16   |
| 3) ยุทธศาสตร์ที่ 3 เพิ่มสมรรถนะการบริหารจัดการแรงงานนอกระบบ  | 18   |

## สารบัญตาราง

|  | หน้า |
|--|------|
| ตารางที่ 1 ผลិតภัณฑ์มวลรวมจังหวัด ปี 2561  | 3    |
| ตารางที่ 2 จำนวนผู้มีงานทำที่เป็นแรงงานในระบบและนอกระบบ จำแนกตามเพศ ปี 2562                                    | 7    |
| ตารางที่ 3 จำนวนผู้มีงานทำที่เป็นแรงงานนอกระบบ จำแนกตามชั่วโมงการทำงาน ปี 2562                                 | 9    |
| ตารางที่ 4 จำนวนผู้มีงานทำที่เป็นแรงงานนอกระบบ จำแนกตามการได้รับบาดเจ็บ<br>หรืออุบัติเหตุจากการทำงาน พ.ศ. 2562 | 10   |
| ตารางที่ 5 จำนวนผู้มีงานทำที่เป็นแรงงานนอกระบบ จำแนกตามปัญหาจากการทำงาน ปี 2562                                | 10   |
| ตารางที่ 6 จำนวนผู้มีงานทำที่เป็นแรงงานนอกระบบ จำแนกตามปัญหาความไม่ปลอดภัยในการทำงาน                           | 11   |
| ตารางที่ 7 จำนวนผู้มีงานทำที่เป็นแรงงานนอกระบบ จำแนกตามปัญหาจากสภาพแวดล้อม<br>ในการทำงาน พ.ศ. 2562             | 11   |
| ตารางที่ 8 สถิติการปฏิบัติตามกฎหมายของสถานประกอบการเอกชน จังหวัดสระบุรี ประจำปี 2563                           | 14   |

## สารบัญแผนภาพ

|  | หน้า |
|--|------|
| แผนภูมิที่ 1 อัตราการเปลี่ยนแปลงมูลค่าผลิตภัณฑ์มวลรวมจังหวัดสระบุรี ปี 2555 - 2561 | 4    |
| แผนภูมิที่ 2 โครงสร้างประชากรจังหวัดสระบุรี ไตรมาส 2 ปี 2563                       | 4    |
| แผนภูมิที่ 3 จำนวนผู้มีงานทำที่เป็นแรงงานนอกระบบ จำแนกตามประเภทอุตสาหกรรม          | 7    |
| แผนภูมิที่ 4 จำนวนผู้มีงานทำที่เป็นแรงงานนอกระบบ จำแนกตามอาชีพ/เพศ                 | 8    |
| แผนภูมิที่ 5 จำนวนผู้มีงานทำที่เป็นแรงงานนอกระบบ จำแนกตามกลุ่มอายุ ปี 2562         | 8    |
| แผนภูมิที่ 6 จำนวนผู้มีงานทำที่เป็นแรงงานนอกระบบ จำแนกตามการศึกษา ปี 2562          | 9    |

# ส่วนที่ 1

ข้อมูลระดับจังหวัด

## 1) ข้อมูลของจังหวัดสระบุรี

### 1.1 ข้อมูลทั่วไปของจังหวัด

จังหวัดสระบุรี มีพื้นที่ประมาณ 3,576,486 ตารางกิโลเมตรหรือประมาณ 2,235,304 ไร่ (ร้อยละ 0.7) ของพื้นที่ประเทศ ตั้งอยู่ในภาคกลางของประเทศไทย ห่างจากกรุงเทพฯ ประมาณ 108 กิโลเมตร (อนุสาวรีย์ชัยสมรภูมิ – ศาลากลางจังหวัด) และตามทางรถไฟสายตะวันออกเฉียงเหนือ ระยะทางประมาณ 113 กิโลเมตร และตามแม่น้ำเจ้าพระยาแยกเข้าแม่น้ำป่าสักประมาณ 165 กิโลเมตร มีประชากรรวม 645,944 คน แยกเป็น ชาย 318,207 คน หญิง 327,737 คน แบ่งเขตการปกครองออกเป็น 13 อำเภอ 111 ตำบล 973 หมู่บ้าน 1 องค์การบริหารส่วนจังหวัด 4 เทศบาลเมือง 34 เทศบาลตำบล และ 70 องค์การบริหารส่วนตำบล

**ทิศเหนือ** ติดกับอำเภอเมืองลพบุรี อำเภอชัยบาดาลและอำเภอพัฒนานิคม จังหวัดลพบุรี

**ทิศตะวันออก** ติดต่อกับอำเภอปากช่อง อำเภอสีคิ้ว จังหวัดนครราชสีมา และอำเภอบ้านนา จังหวัดนครนายก

**ทิศใต้** ติดต่อกับอำเภอหนองเสือ จังหวัดปทุมธานี และอำเภอวังน้อย อำเภอกุทัย จังหวัดพระนครศรีอยุธยา

**ทิศตะวันตก** ติดต่อกับอำเภอภาชี อำเภอท่าเรือ จังหวัดพระนครศรีอยุธยา และอำเภอเมืองลพบุรี จังหวัดลพบุรี

จังหวัดสระบุรีมีสภาพภูมิประเทศมีลักษณะที่สำคัญคือ ทางตอนใต้และทางตะวันตกของจังหวัดเป็นที่ราบสูง สูงกว่าระดับน้ำทะเลเพียง 2 เมตร และพื้นที่จะค่อย ๆ สูงขึ้นเรื่อย ๆ ไปทางทิศเหนือและตะวันออกเฉียงเหนือ บริเวณนี้จะเป็นลักษณะราบเรียบจนถึงพื้นที่เนินเขาสลับที่ราบสูง ซึ่งสูงกว่าระดับน้ำทะเลประมาณ 8 - 10 เมตร และจะสูงขึ้นเรื่อยๆ ไปจนถึงพื้นที่ราบสูงและภูเขา



### 1.2 ผลผลิตภัณฑั่มวลรวมจังหวัด

จังหวัดสระบุรีเป็นแหล่งอุตสาหกรรมและเกษตรกรรมที่สำคัญของประเทศ และเป็นจังหวัดที่มีการพัฒนาทางเศรษฐกิจ โดยมีนิคมอุตสาหกรรมขนาดใหญ่ 3 แห่ง ได้แก่ 1. นิคมอุตสาหกรรมหนองแค อำเภอหนองแค 2. นิคมอุตสาหกรรมสระบุรี อำเภอแก่งคอย และ 3. เขตประกอบการอุตสาหกรรมดับบลิวเอชเอ สระบุรีอำเภอหนองแค (โดยการจัดการของบริษัท ดับบลิวเอชเอ อินดัสเตรียล ดีเวลลอปเม้นท์ จำกัด (มหาชน)) และมีแนวโน้มที่จะพัฒนาจังหวัดให้เป็นศูนย์กลางอุตสาหกรรมวัสดุก่อสร้างและเป็นแหล่งผลิต รวบรวมสินค้า การเกษตรเพื่อการส่งออกเป็นศูนย์บริการเชื่อมโยงการคมนาคมทางบกสู่ภาคอีสานและชายฝั่งทะเลตะวันออก

โครงสร้างเศรษฐกิจและอุตสาหกรรมของจังหวัดเป็นการผสมผสานระหว่างอุตสาหกรรมวัสดุก่อสร้าง อุตสาหกรรมภาคเกษตร, พาณิชยกรรมและการท่องเที่ยว

ผลผลิตภัณฑั่มวลรวมจังหวัดในปี 2561 มีมูลค่า 246,063 ล้านบาท เปลี่ยนแปลงเพิ่มขึ้นจากปี 2560 ร้อยละ 4.38 สาขาอุตสาหกรรมที่สำคัญ 5 อันดับแรก ได้แก่ 1. สาขาการผลิตสินค้าอุตสาหกรรม (ร้อยละ 49.37 ของ GPP) 2. สาขาไฟฟ้า ก๊าซ ไอน้ำ และระบบปรับอากาศ (ร้อยละ 11.82 ของ GPP) 3. สาขาการขนส่งและการขายปลีก การซ่อมยานยนต์ฯ (ร้อยละ 10.03 ของ GPP) 4. สาขาการทำเหมืองแร่และเหมืองหิน (ร้อยละ 5.57 ของ GPP) 5. สาขาการเกษตรกรรม การป่าไม้ และการประมง (ร้อยละ 5.48 ของ GPP)

ตารางที่ 1 ผลผลิตภัณฑั่มวลรวมจังหวัด ปี 2561

(หน่วย: ล้านบาท)

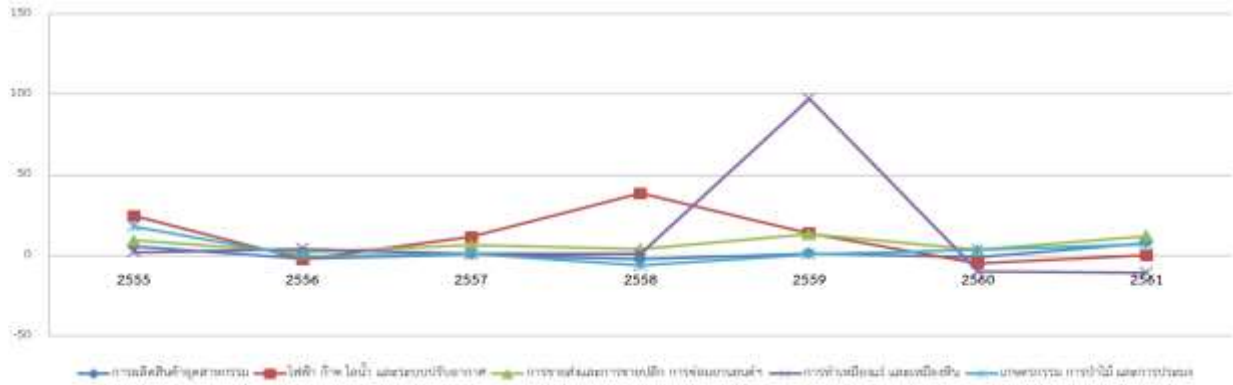
| อุตสาหกรรม                                      | มูลค่า (ล้านบาท) | ร้อยละของ GPP  |
|---|------------------|----------------|
| <b>ภาคการเกษตร</b>                              | <b>13,484</b>    | <b>5.48</b>    |
| เกษตรกรรม การป่าไม้ และการประมง                 | 13,484           | 5.48           |
| <b>ภาคนอกการเกษตร</b>                           | <b>232,579</b>   | <b>94.52</b>   |
| <b>หมวดอุตสาหกรรม</b>                           | <b>164,812</b>   | <b>66.98</b>   |
| การทำเหมืองแร่ และเหมืองหิน                     | 13,698           | 5.57           |
| การผลิตสินค้าอุตสาหกรรม                         | 121,481          | 49.37          |
| ไฟฟ้า ก๊าซ ไอน้ำ และระบบปรับอากาศ               | 29,074           | 11.82          |
| การจัดการน้ำ การจัดการน้ำเสียและของเสีย         | 559              | 0.23           |
| <b>หมวดบริการ</b>                               | <b>67,767</b>    | <b>27.54</b>   |
| การก่อสร้าง                                     | 2,566            | 1.04           |
| การขายส่งและการขายปลีก การซ่อมยานยนต์ฯ          | 24,668           | 10.03          |
| การขนส่งและสถานที่เก็บสินค้า                    | 11,053           | 4.49           |
| ที่พักแรมและบริการด้านอาหาร                     | 693              | 0.28           |
| ข้อมูลข่าวสารและการสื่อสาร                      | 1,014            | 0.41           |
| กิจกรรมทางการเงินและการประกันภัย                | 5,913            | 2.40           |
| กิจกรรมเกี่ยวกับบอสังหาริมทรัพย์                | 4,541            | 1.85           |
| กิจกรรมวิชาชีพ วิทยาศาสตร์ และกิจกรรมทางวิชาการ | 368              | 0.15           |
| กิจกรรมการบริหารและการสนับสนุน                  | 1,253            | 0.51           |
| การบริหารราชการ การป้องกันประเทศฯ               | 7,491            | 3.04           |
| การศึกษา  | 3,237            | 1.32           |
| กิจกรรมด้านสุขภาพและสังคมสงเคราะห์              | 3,661            | 1.49           |
| ศิลปะ ความบันเทิง และนันทนาการ                  | 266              | 0.11           |
| กิจกรรมการบริการด้านอื่นๆ                       | 1,042            | 0.42           |
| <b>ผลผลิตภัณฑั่มวลรวมจังหวัด</b>                |                  | <b>246,063</b> |
| <b>ผลผลิตภัณฑั่มวลรวมจังหวัดต่อหัว (บาท)</b>    |                  | <b>324,820</b> |
| <b>จำนวนประชากร (1,000 คน)</b>                  |                  | <b>758</b>     |

ที่มา : สำนักงานคลังจังหวัดสระบุรี



อัตราการเปลี่ยนแปลงมูลค่าผลิตภัณฑ์มวลรวมปี 2561 ใน 5 สาขาใหญ่ดังกล่าว ส่วนใหญ่เพิ่มขึ้น จากปี 2560 สาขาที่มีอัตราการเปลี่ยนแปลงเรียงตามลำดับ ได้แก่ 1. สาขาการผลิตสินค้าอุตสาหกรรม เพิ่มขึ้น (ร้อยละ 8.02) 2. สาขาไฟฟ้า ก๊าซ ไอน้ำ และระบบปรับอากาศ เพิ่มขึ้น (ร้อยละ 0.07) 3. สาขาการขนส่ง และการขายปลีก การซ่อมยานยนต์ฯ เพิ่มขึ้น (ร้อยละ 12.22) 4. สาขาการทำเหมืองแร่และเหมืองหิน ลดลง (ร้อยละ 10.65) และ 5. สาขาการเกษตรกรรม การป่าไม้ และการประมง เพิ่มขึ้น (ร้อยละ 7.01)

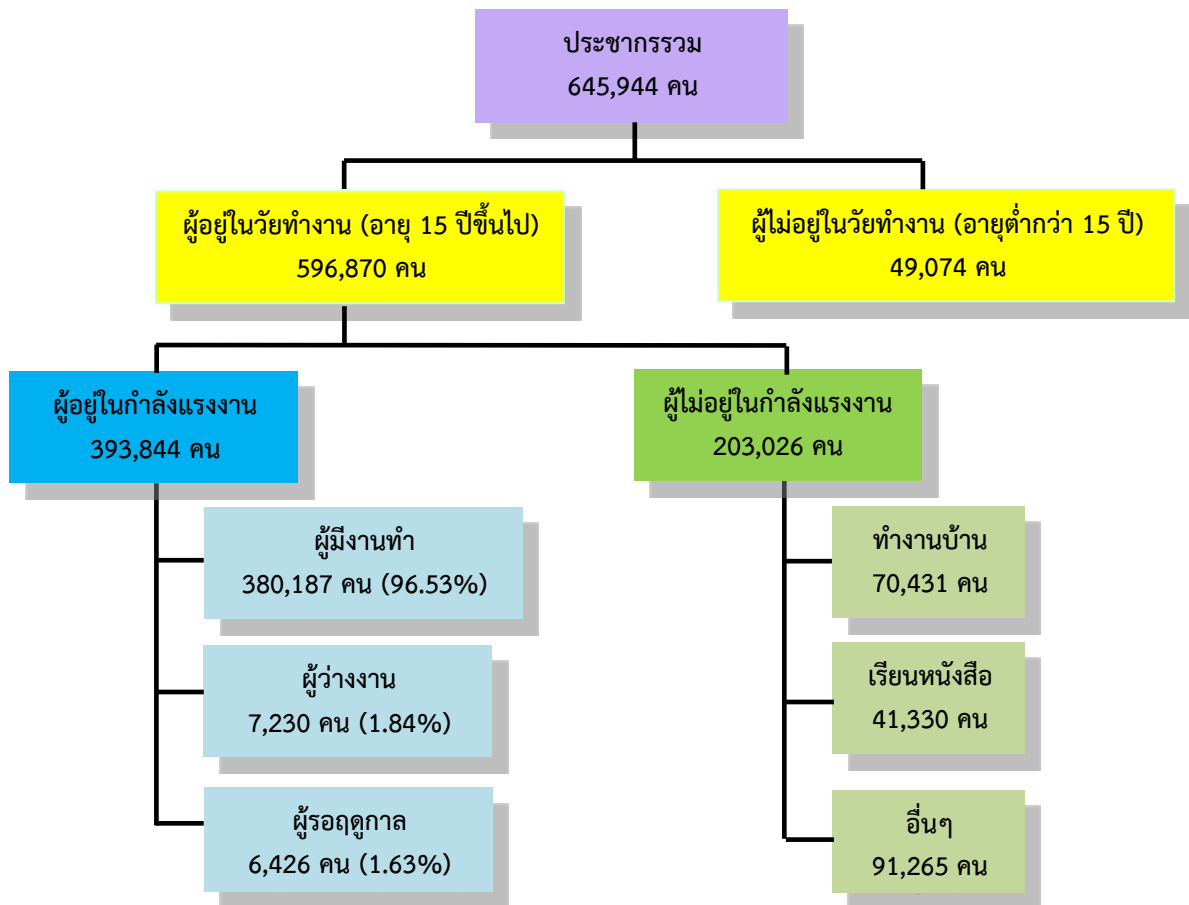
แผนภูมิที่ 1 อัตราการเปลี่ยนแปลงมูลค่าผลิตภัณฑ์มวลรวมจังหวัดสระบุรี ที่สำคัญ 5 อันดับแรก ปี 2555 - 2561



ที่มา : สำนักงานคลังจังหวัดสระบุรี

### 1.3 โครงสร้างประชากรและกำลังแรงงานจังหวัด

แผนภูมิที่ 2 โครงสร้างประชากรจังหวัดสระบุรี ไตรมาส 2 ปี 2563 (เมษายน - มิถุนายน)



ที่มา : 1. สำนักงานสถิติจังหวัดสระบุรี (ข้อมูลไตรมาส 2 ปี 2563 เนื่องจากข้อมูลไตรมาส 3 ปี 2563 ยังไม่ได้ทำการเผยแพร่ข้อมูล)  
2. ที่ทำการปกครองจังหวัดสระบุรี (ข้อมูล ณ สิ้นเดือนมิถุนายน 2563)

## 2) สถานการณ์ด้านแรงงานของจังหวัดสระบุรี

### 2.1 ประชากรและกำลังแรงงาน

จังหวัดสระบุรีมีประชากรจำนวน 645,944 คน เป็นผู้อยู่ในกำลังแรงงาน 393,844 คน โดยเป็นผู้มีงานทำ 380,187 คน ผู้ว่างงาน 7,230 คน ผู้ไม่อยู่ในกำลังแรงงานมีจำนวน 203,026 คน (ทำงานบ้าน เรียนหนังสือ และอื่นๆ)

### 2.2 การมีงานทำ

ผู้มีงานทำในจังหวัดสระบุรีมีจำนวนทั้งสิ้น 380,187 คน เป็นผู้ที่ทำงานในภาคเกษตรกรรม 56,356 คน (ร้อยละ 14.82) ผู้ทำงานนอกภาคเกษตรกรรม 323,831 คน (ร้อยละ 85.18) โดยกลุ่มผู้ทำงานนอกภาคเกษตรกรรมจะทำงานในสาขาการผลิตมากที่สุด 121,848 คน (ร้อยละ 32.05) รองลงมาสาขาการขนส่ง การขายปลีกฯ 63,273 คน (ร้อยละ 16.64) และกิจกรรมโรงแรมและอาหาร 27,753 คน (ร้อยละ 7.30) ผู้มีงานทำส่วนใหญ่มีการศึกษาอยู่ในระดับมหาวิทยาลัย 95,253 คน (ร้อยละ 25.05)

### 2.3 การว่างงาน

จังหวัดสระบุรีมีผู้ว่างงานจำนวน 7,230 คน หรือมีอัตราการว่างงานร้อยละ 1.84 ซึ่งลดลงจากไตรมาสที่แล้วที่มีอัตราการว่างงานอยู่ที่ร้อยละ 2.23 เป็นผลสืบเนื่องจากการแพร่ระบาดของไวรัสโควิด - 19 ทำให้สถานประกอบการต้องหยุดการผลิตบางส่วน ทั้งนี้เมื่อพิจารณากลุ่มผู้ว่างงานจำแนกตามเพศแล้ว พบว่าเพศชายมีอัตราการว่างงานสูงกว่าเพศหญิง โดยเพศชายมีอัตราการว่างงาน 4,010 คน (ร้อยละ 55.46 ของผู้ว่างงานทั้งหมด) ในขณะที่เพศหญิงมีอัตราการว่างงาน 3,220 คน (ร้อยละ 44.54 ของผู้ว่างงานทั้งหมด)

### 2.4 การบริการจัดหางานในประเทศ

ในช่วงไตรมาส 3 ปี 2563 (กรกฎาคม - กันยายน) นายจ้าง/สถานประกอบการแจ้งตำแหน่งงานว่าง 11,417 อัตรา มีผู้ลงทะเบียนสมัครงาน 303 คน และมีการบรรจุงาน 803 คน โดยอาชีพที่มีการบรรจุงานมากที่สุดคือ อาชีพงานพื้นฐาน จำนวน 521 คน (ร้อยละ 64.88) รองลงมาคือช่างเทคนิคและผู้ปฏิบัติงานที่เกี่ยวข้อง จำนวน 98 คน (ร้อยละ 12.20) ทั้งนี้อุตสาหกรรมที่มีตำแหน่งงานว่างมากที่สุดคือ อุตสาหกรรมการผลิต จำนวน 5,189 คน (ร้อยละ 45.45)

### 2.5 ความต้องการแรงงานในจังหวัด

จากการสำรวจข้อมูลความต้องการแรงงานของสถานประกอบการในจังหวัด ในไตรมาส 3 ปี 2563 สถานประกอบการมีความต้องการแรงงานจำแนกตามระดับการศึกษา คือ ระดับมัธยมศึกษา จำนวน 4,664 อัตรา (ร้อยละ 40.85) รองลงมาเป็นระดับปวช./ปวส./อนุปริญญา จำนวน 3,766 อัตรา (ร้อยละ 32.99) ระดับประถมศึกษาและต่ำกว่า จำนวน 2,687 อัตรา (ร้อยละ 23.54) ระดับปริญญาตรี จำนวน 295 คน (ร้อยละ 2.58) ระดับปริญญาโท จำนวน 3 อัตรา (ร้อยละ 0.03) และระดับปริญญาเอก จำนวน 2 คน (ร้อยละ 0.02)

### 2.6 แรงงานต่างด้าว

แรงงานต่างด้าวที่เข้าเมืองโดยถูกต้องตามกฎหมายและได้รับอนุญาตให้ทำงาน ข้อมูลเดือนกันยายน 2563 มีจำนวนทั้งสิ้น 23,506 คน ซึ่งจำแนกเป็นประเภทส่งเสริมการลงทุน จำนวน 199 คน (ร้อยละ 0.85) ประเภทมาตรา 63/1(14) (พื้นที่สูง) จำนวน 313 คน (ร้อยละ 1.33) ประเภทชั่วคราว จำนวน 1,004 คน (ร้อยละ 4.27) ประเภท MOU จำนวน 12,241 คน (ร้อยละ 52.08) ประเภทคนต่างด้าวกลุ่มบัตรสีชมพู (สัญชาติเมียนมา ลาว กัมพูชา) ตามมติคณะรัฐมนตรี เมื่อวันที่ 20 สิงหาคม พ.ศ. 2562 จำนวน 9,536 คน (ร้อยละ 40.57) และกลุ่มคนต่างด้าวภายใต้สถานการณ์การแพร่ระบาดของ Covid - 19 ตามมติคณะรัฐมนตรี เมื่อวันที่ 4 สิงหาคม 2563 จำนวน 213 คน (ร้อยละ 0.91)

## 2.7 แรงงานไทยไปทำงานในต่างประเทศ

ในไตรมาส 3 ปี 2563 มีแรงงานไทยที่ลงทะเบียนแจ้งความประสงค์เดินทางไปทำงานต่างประเทศ จำนวนทั้งสิ้น 6 คน พบว่าเป็นเพศชาย จำนวน 3 คน (ร้อยละ 50) และเพศหญิง จำนวน 3 คน (ร้อยละ 50) ซึ่งมีการศึกษาอยู่ในระดับมัธยมศึกษา จำนวน 4 คน (ร้อยละ 66.67) ระดับ ปวช. ปวส. ปวท. อนุปริญญา จำนวน 1 คน (ร้อยละ 16.67) ระดับประถมศึกษา จำนวน 1 คน (ร้อยละ 16.67)

## 2.8 การอนุญาตให้ไปทำงานต่างประเทศ

ในไตรมาส 3 ปี 2563 มีแรงงานจากจังหวัดสระบุรีได้รับอนุญาตเดินทางไปทำงานต่างประเทศ จำนวน 10 คน ซึ่งเป็นประเภทนายจ้างพาไปทำงาน มากที่สุดคือ จำนวน 5 คน (ร้อยละ 50) ประเภท Re-Entry จำนวน 4 คน (ร้อยละ 40) และเดินทางด้วยตนเอง จำนวน 1 คน (ร้อยละ 10) ส่วนใหญ่เป็นการไปทำงานในภูมิภาคแอฟริกา จำนวน 6 คน (ร้อยละ 60) ของแรงงานที่ไปทำงานต่างประเทศทั้งหมด สำหรับประเทศที่มีแรงงานไทยในจังหวัดสระบุรีเดินทางไปทำงานต่างประเทศมากที่สุด คือ ประเทศไนจีเรีย จำนวน 5 คน (ร้อยละ 50) ทั้งนี้ตำแหน่งงานที่แรงงานไทยในจังหวัดสระบุรีเดินทางไปทำงานต่างประเทศมากที่สุด คือ ประเภทช่างเชื่อม จำนวน 3 คน (ร้อยละ 30 ของแรงงานที่ไปทำงานต่างประเทศทั้งหมด)

## 2.9 การประกันสังคม กองทุนประกันสังคม

มีสถานประกอบการที่ขึ้นทะเบียนประกันสังคมจำนวน 4,866 แห่ง ผู้ประกันตนทั้งสิ้น 225,942 คน แยกเป็น 1) ผู้ประกันตนมาตรา 33 จำนวน 167,727 คน 2) มาตรา 39 จำนวน 19,732 คน และ 3) แรงงานอิสระที่ได้รับการคุ้มครองตามกฎหมาย มาตรา 40 จำนวน 38,483 คน โดยมีเงินกองทุน จำนวน 16,334,147,011.31 บาท

### กองทุนเงินทดแทน

มีนายจ้างที่อยู่ในข่ายกองทุนเงินทดแทน จำนวน 4,247 แห่ง มีลูกจ้างทั้งสิ้น 168,918 คน และมีเงินกองทุน จำนวน 319,050,376.52 บาท

**2.10 อัตราค่าจ้างขั้นต่ำจังหวัดสระบุรี 325 บาทต่อวัน** ซึ่งมีผลบังคับใช้ตั้งแต่วันที่ 1 มกราคม 2563 ถึงปัจจุบัน

ที่มา : รายงานสถานการณ์และดัชนีชี้วัดภาวะแรงงานจังหวัดสระบุรีไตรมาส 3 ปี 2563 (กรกฎาคม - กันยายน)

### 3) สถานการณ์ด้านแรงงานนอกระบบของจังหวัดสระบุรี

#### คำนิยาม

แรงงานนอกระบบ หมายถึง ผู้ที่มีงานทำที่ไม่ได้รับการคุ้มครองตามกฎหมายคุ้มครองแรงงานหรือกฎหมายประกันสังคม มาตรา 33 (เป็นลูกจ้างที่มีนายจ้าง) โดย

“ผู้มีงานทำ” หมายถึง ผู้มีงานทำที่มีอายุ 15 ปีขึ้นไป

“ไม่ได้รับการคุ้มครองตามกฎหมายคุ้มครองแรงงานหรือกฎหมายประกันสังคม” หมายถึง ไม่ได้รับการคุ้มครองตามพระราชบัญญัติคุ้มครองแรงงาน พ.ศ. 2541 และที่แก้ไขเพิ่มเติม และกฎหมายประกันสังคม

#### 3.1 จำนวนแรงงานนอกระบบ

จากการสำรวจข้อมูลแรงงานนอกระบบ ปี 2562 ของสำนักงานสถิติจังหวัดสระบุรี พบว่า ผู้มีงานทำที่เป็นแรงงานนอกระบบ มีจำนวนทั้งสิ้น 131,333 คน โดยแยกเป็นเพศชาย จำนวน 67,179 คน (ร้อยละ 51.15) และหญิง จำนวน 64,153 คน (ร้อยละ 48.85) ดังตารางที่ 2

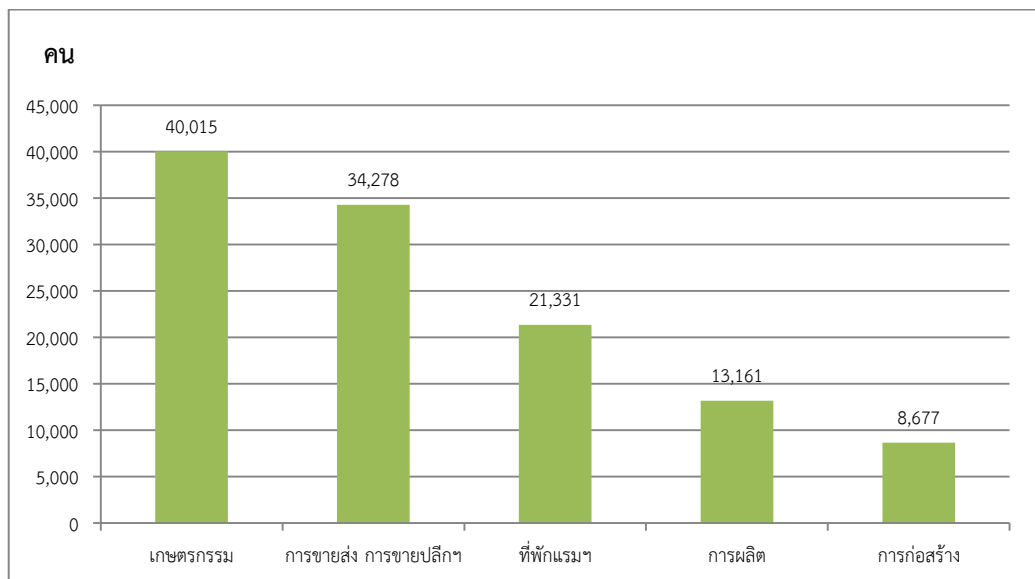
ตารางที่ 2 จำนวนผู้มีงานทำที่เป็นแรงงานในระบบและนอกระบบ จำแนกตามเพศ ปี 2562

| ประเภทแรงงาน      | รวม     | ร้อยละ | ชาย     | ร้อยละ | หญิง    | ร้อยละ |
|-------------------|---------|--------|---------|--------|---------|--------|
| ผู้มีงานทำทั้งหมด | 381,671 | 100.00 | 215,688 | 56.51  | 165,983 | 43.49  |
| แรงงานในระบบ      | 250,339 | 65.59  | 148,509 | 59.32  | 101,830 | 40.68  |
| แรงงานนอกระบบ     | 131,333 | 34.41  | 67,179  | 51.15  | 64,153  | 48.85  |

#### 3.2 แรงงานนอกระบบ จำแนกตามประเภทอุตสาหกรรม

จากข้อมูลของสำนักงานสถิติจังหวัดสระบุรี ในปี 2562 พบว่า ผู้มีงานทำซึ่งเป็นแรงงานนอกระบบ มีจำนวนทั้งสิ้น 131,333 คน (ร้อยละ 34.41) ของผู้มีงานทำทั้งหมด และเมื่อพิจารณาจำแนกตามประเภทอุตสาหกรรม พบว่า อุตสาหกรรมที่มีจำนวนแรงงานนอกระบบมากที่สุด ได้แก่ 1. เกษตรกรรมจำนวน 40,015 คน (ร้อยละ 30.47) 2. การขายส่ง การขายปลีกฯ จำนวน 34,278 คน (ร้อยละ 26.10) 3. ที่พักแรม และบริการด้านอาหาร จำนวน 21,331 คน (ร้อยละ 16.24) 4. การผลิต จำนวน 13,161 คน (ร้อยละ 10.02) และ 5. การก่อสร้างจำนวน 8,677 คน (ร้อยละ 6.61)

แผนภูมิที่ 3 จำนวนผู้มีงานทำที่เป็นแรงงานนอกระบบ จำแนกตามประเภทอุตสาหกรรม 5 อันดับแรก ปี 2562

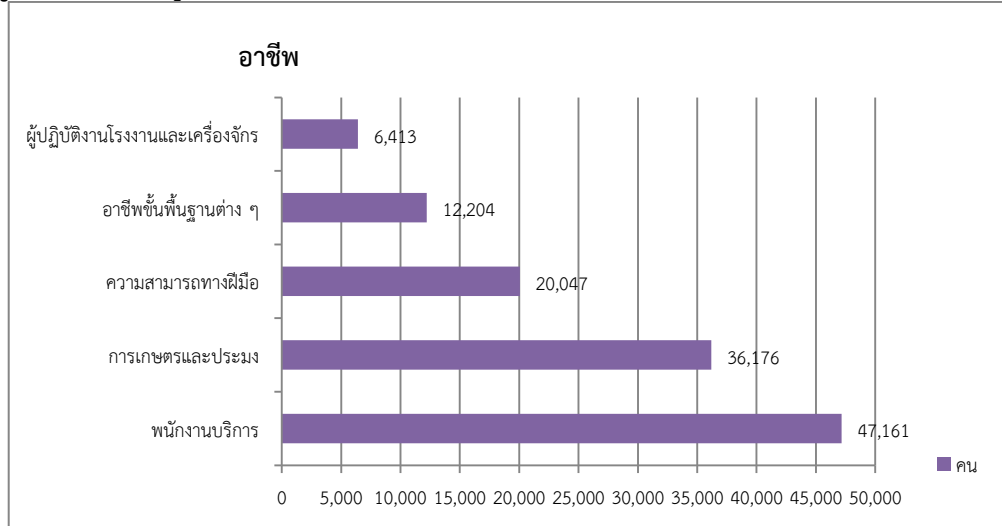


ที่มา : สำนักงานสถิติจังหวัดสระบุรี (ข้อมูลแรงงานนอกระบบ ปี 2562)

### 3.3 แรงงานนอกระบบ จำแนกตามอาชีพและเพศ

จำนวนผู้มีงานทำที่เป็นแรงงานนอกระบบ จำแนกตามอาชีพ/เพศ พบว่า ผู้มีงานทำในอาชีพต่าง ๆ มากที่สุด 5 อันดับแรก ได้แก่ 1. พนักงานบริการ จำนวน 47,161 คน (ร้อยละ 43.52) 2. ด้านการเกษตรและประมง จำนวน 36,176 คน (ร้อยละ 27.55) 3. ด้านความสามารถทางฝีมือ จำนวน 20,047 คน (ร้อยละ 15.26) 4. อาชีพขั้นพื้นฐานต่าง ๆ จำนวน 12,204 คน (ร้อยละ 9.29) 5. ผู้ปฏิบัติการโรงงานและเครื่องจักร จำนวน 6,413 คน (ร้อยละ 4.88)

แผนภูมิที่ 4 จำนวนผู้มีงานทำที่เป็นแรงงานนอกระบบ จำแนกตามอาชีพ/เพศ 5 อันดับแรก ปี 2562

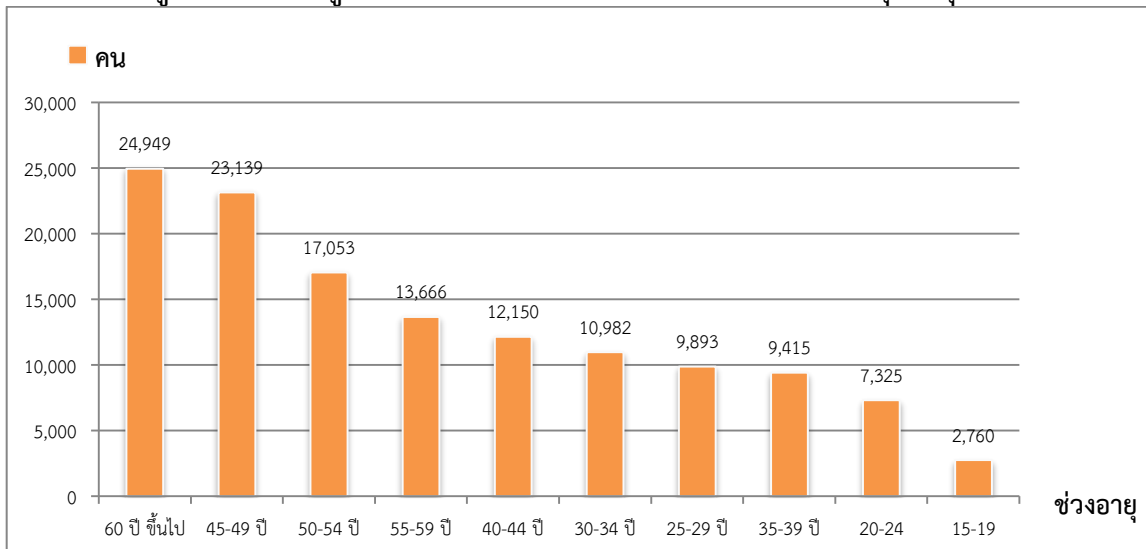


ที่มา : สำนักงานสถิติจังหวัดสระบุรี (ข้อมูลแรงงานนอกระบบ ปี 2562)

### 3.4 แรงงานนอกระบบ จำแนกตามอายุ

ผู้มีงานทำที่เป็นแรงงานนอกระบบ จำแนกตามอายุมากที่สุด 5 อันดับ ได้แก่ 1. อายุ 60 ปี ขึ้นไป จำนวน 24,949 คน (ร้อยละ 18.00) 2. อายุ 45 - 49 ปี จำนวน 23,139 คน (ร้อยละ 17.62) 3. อายุ 50 - 54 ปี จำนวน 17,053 คน (ร้อยละ 12.98) 4. อายุ 55 - 59 ปี จำนวน 13,666 คน (ร้อยละ 10.40) และ 5. อายุ 40 - 44 ปี จำนวน 12,150 คน (ร้อยละ 9.25)

แผนภูมิที่ 5 จำนวนผู้มีงานทำที่เป็นแรงงานนอกระบบ จำแนกตามกลุ่มอายุ ปี 2562

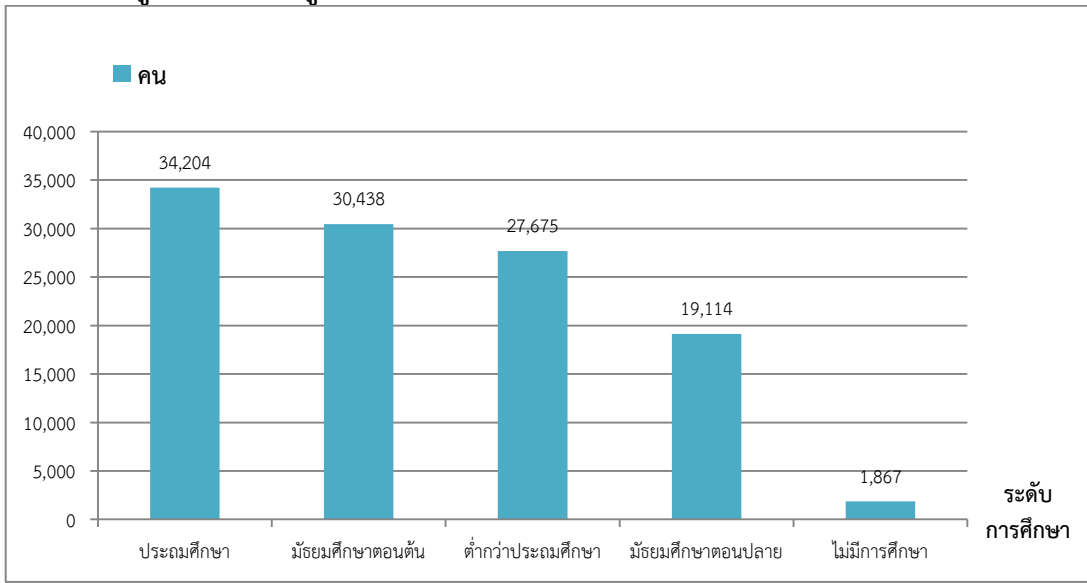


ที่มา : สำนักงานสถิติจังหวัดสระบุรี (ข้อมูลแรงงานนอกระบบ ปี 2562)

### 3.5 แรงงานนอกระบบ จำแนกตามการศึกษา

สำหรับด้านการศึกษา พบว่า แรงงานนอกระบบมีการศึกษาอยู่ในระดับประถมศึกษามากที่สุด จำนวน 34,204 คน (ร้อยละ 26.04) รองลงมา ได้แก่ ระดับมัธยมศึกษาตอนต้น จำนวน 30,438 คน (ร้อยละ 23.18) ระดับต่ำกว่าประถมศึกษา จำนวน 27,675 คน (ร้อยละ 21.07) ระดับมัธยมศึกษาตอนปลาย 19,114 คน (ร้อยละ 14.55) และระดับอุดมศึกษา จำนวน 18,034 คน (ร้อยละ 13.73) ตามลำดับ

แผนภูมิที่ 6 จำนวนผู้มีงานทำที่เป็นแรงงานนอกระบบ จำแนกตามการศึกษา ปี 2562



ที่มา : สำนักงานสถิติจังหวัดสระบุรี (ข้อมูลแรงงานนอกระบบ ปี 2562)

### 3.6 แรงงานนอกระบบ จำแนกตามชั่วโมงการทำงาน

ผู้มีงานทำที่เป็นแรงงานนอกระบบ จำแนกตามชั่วโมงการทำงานต่อสัปดาห์ มากที่สุด 3 อันดับแรก ได้แก่ 1. ทำงานตั้งแต่ 40 - 49 ชั่วโมง จำนวน 74,183 คน (ร้อยละ 56.48) 2. ทำงาน 50 ชั่วโมงขึ้นไป จำนวน 25,621 คน (ร้อยละ 19.51) 3. ทำงาน 30 - 39 ชั่วโมง จำนวน 25,484 คน (ร้อยละ 19.40) ดังตารางที่ 3

ตารางที่ 3 จำนวนผู้มีงานทำที่เป็นแรงงานนอกระบบ จำแนกตามชั่วโมงการทำงาน ปี 2562

| ชั่วโมงการทำงานต่อสัปดาห์ | แรงงานนอกระบบ  |               |
|---------------------------|----------------|---------------|
|                           | จำนวน          | ร้อยละ        |
| 00 ชั่วโมง                | 682            | 0.52          |
| 1 - 9 ชั่วโมง             | -              | -             |
| 10 - 19 ชั่วโมง           | 305            | 0.23          |
| 20 - 29 ชั่วโมง           | 5,058          | 3.85          |
| 30 - 39 ชั่วโมง           | 25,484         | 19.40         |
| 40 - 49 ชั่วโมง           | 74,183         | 56.48         |
| 50 ชั่วโมงขึ้นไป          | 25,621         | 19.51         |
| <b>รวม</b>                | <b>131,333</b> | <b>100.00</b> |

ที่มา : สำนักงานสถิติจังหวัดสระบุรี (ข้อมูลแรงงานนอกระบบ ปี 2562)

### 3.7 แรงงานนอกระบบ จำแนกตามการได้รับบาดเจ็บหรืออุบัติเหตุจากการทำงาน

แรงงานนอกระบบที่ได้รับบาดเจ็บหรืออุบัติเหตุจากการทำงานมีทั้งสิ้น 11,399 คน คิดเป็นร้อยละ 8.68 ของผู้มีงานทำทั้งหมด โดยลักษณะการบาดเจ็บส่วนใหญ่เกิดจากของมีคมบาด/ทิ่ม/แทง จำนวน 8,499 คน (ร้อยละ 74.56 ของจำนวนผู้ได้รับบาดเจ็บ) รองลงมาเป็นการบาดเจ็บจากการถูกไฟ/น้ำร้อนลวก จำนวน 1,540 คน (ร้อยละ 13.51 ของจำนวนผู้ได้รับบาดเจ็บ) และจากการพลัดตกหกล้ม จำนวน 1,360 คน (ร้อยละ 11.93 ของจำนวนผู้ได้รับบาดเจ็บ) ดังตารางที่ 4

ตารางที่ 4 จำนวนผู้มีงานทำที่เป็นแรงงานนอกระบบ จำแนกตามการได้รับบาดเจ็บหรืออุบัติเหตุจากการทำงาน ปี 2562

| ประเภทการได้รับบาดเจ็บหรืออุบัติเหตุจากการทำงาน | แรงงานนอกระบบ |        |
|---|---------------|--------|
|   | จำนวน         | ร้อยละ |
| 1.ไม่เคยได้รับ                                  | 119,934       | 91.32  |
| 2.ได้รับบาดเจ็บหรืออุบัติเหตุจากการทำงาน        | 11,399        | 8.68   |
| 2.1 พลัดตกหกล้ม                                 | 1,360         | 11.93  |
| 2.2 ของมีคมบาด/ทิ่ม/แทง                         | 8,499         | 74.56  |
| 2.3 ถูกไฟ/น้ำร้อนลวก                            | 1,540         | 13.51  |
| 2.4 อุบัติเหตุจากยานพาหนะ                       | -             | -      |
| 2.5 ไฟฟ้าช็อต                                   | -             | -      |
| 2.6 การชน/กระแทกโดยวัสดุทั้งแนวราบและแนวตั้ง    | -             | -      |
| 2.7 ได้รับสารเคมี                               | -             | -      |

ที่มา : สำนักงานสถิติจังหวัดสระบุรี (ข้อมูลแรงงานนอกระบบ ปี 2562)

### 3.8 แรงงานนอกระบบ จำแนกตามปัญหาจากการทำงาน

แรงงานนอกระบบมีปัญหาจากการทำงานมากที่สุด ได้แก่ 1. การทำงานหนัก จำนวน 4,459 คน (ร้อยละ 41.75) 2. งานไม่ต่อเนื่อง จำนวน 3,886 คน (ร้อยละ 36.39) 3. ปัญหาค่าตอบแทน จำนวน 1,817 คน (ร้อยละ 17.02) และ 4. ไม่มีสวัสดิการในการทำงาน จำนวน 517 คน (ร้อยละ 4.84) ดังตารางที่ 5

ตารางที่ 5 จำนวนผู้มีงานทำที่เป็นแรงงานนอกระบบ จำแนกตามปัญหาจากการทำงาน ปี 2562

| ปัญหาจากการทำงาน      | แรงงานนอกระบบ |               |
|-----------------------|---------------|---------------|
|                       | จำนวน         | ร้อยละ        |
| งานหนัก               | 4,459         | 41.75         |
| งานไม่ต่อเนื่อง       | 3,886         | 36.39         |
| ค่าตอบแทน             | 1,817         | 17.02         |
| ไม่มีสวัสดิการ        | 517           | 4.84          |
| ทำงานไม่ตรงเวลาปกติ   | -             | -             |
| ชั่วโมงทำงานมากเกินไป | -             | -             |
| ไม่มีวันหยุด          | -             | -             |
| ลาพักผ่อนไม่ได้       | -             | -             |
| <b>รวม</b>            | <b>10,679</b> | <b>100.00</b> |

ที่มา : สำนักงานสถิติจังหวัดสระบุรี (ข้อมูลแรงงานนอกระบบ ปี 2562)

### 3.9 แรงงานนอกระบบ จำแนกตามปัญหาด้านความปลอดภัยในการทำงาน

แรงงานนอกระบบมีปัญหาด้านความปลอดภัยในการทำงานมากที่สุด ได้แก่ 1. ได้รับสารเคมีเป็นพิษ จำนวน 3,594 คน (ร้อยละ 75.24) 2. ได้รับอันตรายจากเครื่องจักร เครื่องมือ ที่เป็นอันตราย จำนวน 1,021 คน (ร้อยละ 21.37) 3. ได้รับอันตรายต่อระบบหู/ระบบตา จำนวน 162 คน (ร้อยละ 3.39) ดังตารางที่ 6

ตารางที่ 6 จำนวนผู้มีงานทำที่เป็นแรงงานนอกระบบ  
จำแนกตามปัญหาความปลอดภัยในการทำงาน ปี 2562

| ปัญหาความปลอดภัยในการทำงาน            | แรงงานนอกระบบ |               |
|---------------------------------------|---------------|---------------|
|                                       | จำนวน         | ร้อยละ        |
| ได้รับสารเคมีเป็นพิษ                  | 3,594         | 75.24         |
| เครื่องจักร เครื่องมือ ที่เป็นอันตราย | 1,021         | 21.37         |
| ได้รับอันตรายต่อระบบหู / ระบบตา       | 162           | 3.39          |
| ทำงานในที่สูง / ใต้น้ำ / ใต้ดิน       | -             | -             |
| ความไม่สงบ/ก่อการร้าย                 | -             | -             |
| <b>รวม</b>                            | <b>4,777</b>  | <b>100.00</b> |

ที่มา : สำนักงานสถิติจังหวัดสระบุรี (ข้อมูลแรงงานนอกระบบ ปี 2562)

### 3.10 แรงงานนอกระบบ จำแนกตามปัญหาด้านสภาพแวดล้อมในการทำงาน

แรงงานนอกระบบมีปัญหาด้านสภาพแวดล้อมในการทำงานมากที่สุด ได้แก่ 1. ปัญหาแสงสว่างไม่เพียงพอ จำนวน 7,028 คน (ร้อยละ 51.39) 2. ปัญหาฝุ่นละออง คิวกันกลิ่น จำนวน 4,321 คน (ร้อยละ 31.60) 3. ปัญหาสถานที่ทำงานไม่สะอาด จำนวน 1,184 คน (ร้อยละ 8.66) 4. สถานที่ทำงานคับแคบ จำนวน 647 คน (ร้อยละ 4.73) และ 5. อิริยาบถในการทำงาน จำนวน 334 คน (ร้อยละ 2.44) ดังตารางที่ 7

ตารางที่ 7 จำนวนผู้มีงานทำที่เป็นแรงงานนอกระบบ  
จำแนกตามปัญหาจากสภาพแวดล้อมในการทำงาน ปี 2562

| ปัญหาจากสภาพแวดล้อมในการทำงาน | แรงงานนอกระบบ |               |
|-------------------------------|---------------|---------------|
|                               | จำนวน         | ร้อยละ        |
| แสงสว่างไม่เพียงพอ            | 7,028         | 51.39         |
| ฝุ่นละออง คิวกันกลิ่น         | 4,321         | 31.60         |
| สถานที่ทำงานไม่สะอาด          | 1,184         | 8.66          |
| สถานที่ทำงานคับแคบ            | 647           | 4.73          |
| อิริยาบถในการทำงาน            | 334           | 2.44          |
| เสียงดัง                      | 162           | 1.18          |
| สถานที่ทำงานอากาศไม่ถ่ายเท    | -             | -             |
| <b>ยอดรวม</b>                 | <b>13,676</b> | <b>100.00</b> |

ที่มา : สำนักงานสถิติจังหวัดสระบุรี (ข้อมูลแรงงานนอกระบบ ปี 2562)



### 3.11 ข้อมูลกลุ่มแรงงานนอกระบบของจังหวัด

| ชื่อกลุ่ม   | ชมรม/<br>กลุ่ม | จำนวน<br>(คน)                          | หน่วยงานที่รับผิดชอบ                                       |
|---|----------------|--|--|
| 1. ผู้ประกันตน มาตรา 39                           | -              | 19,732                                 | สำนักงานประกันสังคมจังหวัดสระบุรี                          |
| 2. ผู้ประกันตน มาตรา 40                           | -              | 38,483                                 | สำนักงานประกันสังคมจังหวัดสระบุรี                          |
| 3. กลุ่มผู้รับงานไปทำที่บ้าน                      | 2              | 18                                     | สำนักงานจัดหางานจังหวัดสระบุรี                             |
| 4. กลุ่มเพิ่มอาชีพ เพิ่มรายได้                    | 3              | 60                                     | สำนักงานจัดหางานจังหวัดสระบุรี                             |
| 5. กลุ่มส่งเสริมการประกอบอาชีพอิสระ<br>ผู้สูงอายุ | 1              | 20                                     | สำนักงานจัดหางานจังหวัดสระบุรี                             |
| 6. โครงการ 1 อำเภอ 1 ภูมิปัญญา                    | 1              | 110                                    | สำนักงานจัดหางานจังหวัดสระบุรี                             |
| 7. กลุ่มที่ได้รับการส่งเสริมอาชีพ/สูงอายุ         | -              | 84                                     | สำนักงานพัฒนาฝีมือแรงงานสระบุรี                            |
| 8. กลุ่มผู้ว่าจ้างแรงงานนอกระบบ                   | 15             | 150                                    | สำนักงานสวัสดิการและคุ้มครองแรงงาน<br>จังหวัดสระบุรี       |
| 9. กลุ่มวิสาหกิจชุมชน                             | 555            | 8,394                                  | สำนักงานเกษตรจังหวัดสระบุรี                                |
| 10. กลุ่มวิสาหกิจชุมชนแปรรูปสัตว์น้ำ              | 6              | 78                                     | สำนักงานเกษตรจังหวัดสระบุรี                                |
| 11. กลุ่มผู้เลี้ยงปลาในกระชัง                     | -              | 77                                     | สำนักงานประมงจังหวัดสระบุรี                                |
| 12. กลุ่มผู้เลี้ยงปลาตากแปลงใหญ่                  | 2              | 87                                     | สำนักงานประมงจังหวัดสระบุรี                                |
| 13. สมาคมชาวไร่อ้อยเขื่อนป่าสักสระบุรี            | 1              | 4,528                                  | สมาคมไร่อ้อยเขื่อนป่าสักสระบุรี                            |
| 14. กลุ่มจักรยานยนต์รับจ้าง                       | 1              | 1,443 คัน                              | สำนักงานขนส่งจังหวัดสระบุรี                                |
| 15. คนพิการที่ได้รับการส่งเสริมตาม มาตรา 35       | 19             | 90<br>(คนพิการ 80 คน<br>ผู้ดูแล 10 คน) | สำนักงานพัฒนาสังคมและความมั่นคง<br>ของมนุษย์จังหวัดสระบุรี |
| 16. คนพิการที่ขอกู้เงินกองทุนฯ                    | -              | 2,512                                  | สำนักงานพัฒนาสังคมและความมั่นคง<br>ของมนุษย์จังหวัดสระบุรี |
| 17. กลุ่มผู้ผลิต/ผู้ประกอบการ OTOP                | 921            | 2,245<br>ผลิตภัณฑ์                     | สำนักงานพัฒนาชุมชนจังหวัดสระบุรี                           |
| 18. กลุ่มเกษตรกร                                  | 67             | 5,108                                  | สำนักงานสหกรณ์จังหวัดสระบุรี                               |

หมายเหตุ ข้อมูล ณ วันที่ 30 กันยายน 2563

### 3.12 การเข้าถึงสวัสดิการสังคมของแรงงานนอกระบบ (ประกันสังคม มาตรา 40)

การประกันสังคมเป็นอีกภารกิจหนึ่งที่กระทรวงแรงงานรับผิดชอบ โดยมีสำนักงานประกันสังคมจังหวัดสระบุรี ทำหน้าที่ดูแลผู้ใช้แรงงานเพื่อให้มีคุณภาพชีวิตที่ดีขึ้นและมีหลักประกันชีวิตที่มั่นคงเมื่อยามแก่ชรา จากข้อมูลสำนักงานสถิติจังหวัดสระบุรี ปี 2562 พบว่า มีจำนวนแรงงานนอกระบบ จำนวน 131,333 คน และเข้าถึงสวัสดิการสังคม (มาตรา 40) จำนวน 38,483 คน (ร้อยละ 29.30) แสดงให้เห็นว่า ยังมีแรงงานนอกระบบที่ยังไม่ได้รับความคุ้มครองและไม่มีหลักประกันทางสังคมจากการทำงานอีกเป็นจำนวนมาก

#### 4) สถานการณ์แรงงานผู้สูงอายุจังหวัดสระบุรี

โครงสร้างด้านประชากรของประเทศไทยเข้าสู่การเป็น “สังคมสูงวัย” (Aged society) ตั้งแต่ปี 2548 คือ มีสัดส่วนประชากรอายุ 60 ปีขึ้นไป สูงขึ้นร้อยละ 10 และตามการคาดประมาณของสำนักงานคณะกรรมการพัฒนาการเศรษฐกิจและสังคมแห่งชาติ (สศช.) ในปี 2564 ประเทศไทยจะเข้าสู่ “สังคมสูงวัยอย่างสมบูรณ์” (Complete aged society) เมื่อประชากรอายุ 60 ปีขึ้นไป มีสัดส่วนสูงถึงร้อยละ 20 ของประชากรทั้งหมด และในปี 2574 ประเทศไทยจะเข้าสู่ “สังคมสูงวัยระดับสุดยอด” (Super aged society) เมื่อประชากรอายุ 60 ปีขึ้นไป มีสัดส่วนสูงถึงร้อยละ 28 ของประชากรทั้งหมด

(ตามคำนิยามขององค์การสหประชาชาติ (UN) ว่า ประเทศใดมีประชากรอายุ 60 ปีขึ้นไป เป็นสัดส่วนร้อยละ 10 ของประชากรทั้งประเทศ ถือว่าประเทศนั้นได้ก้าวสู่สังคมผู้สูงอายุ (Aging Society) และจะเป็นสังคมผู้สูงอายุโดยสมบูรณ์ (Aged Society) เมื่อสัดส่วนประชากรอายุ 60 ปีขึ้นไป เพิ่มขึ้นเป็นร้อยละ 20 ของประชากรทั้งประเทศ)

ผลการสำรวจประชากรไทยในปี 2560 มีจำนวน 67.6 ล้านคน เป็นชาย 33 ล้านคน และหญิง 34.6 ล้านคน มีประชากรอายุ 60 ปีขึ้นไป 11.3 ล้านคน คิดเป็นร้อยละ 16.7 ของประชากรทั้งหมด เป็นชาย 5.08 ล้านคน (ร้อยละ 15.4) และหญิง 6.23 ล้านคน (ร้อยละ 18.0) และเมื่อพิจารณาถึงแนวโน้มอัตราของผู้สูงอายุ หมายถึง อัตราส่วนของผู้สูงอายุต่อประชากรทั้งสิ้น 100 คน จะพบว่า เพิ่มขึ้นอย่างเห็นได้ชัด (จากร้อยละ 6.8 ในปี 2537 เพิ่มขึ้นเป็นร้อยละ 9.4 ในปี 2545 เป็นร้อยละ 10.7 ในปี 2550 ร้อยละ 12.2 ในปี 2554 ร้อยละ 14.9 ในปี 2557 และเพิ่มขึ้นเป็นร้อยละ 16.7 ในปี 2560)

สถานการณ์ผู้สูงอายุในจังหวัดสระบุรี มีจำนวน 105,118 คน เทียบกับจำนวนประชากรทั้งหมดในจังหวัดสระบุรี จำนวน 645,944 คน คิดเป็นร้อยละ 16.27 ถือว่าจังหวัดสระบุรี ได้เข้าสู่สังคมผู้สูงอายุแล้ว (หากสัดส่วนของผู้สูงอายุเกินกว่าร้อยละ 10 ของประชากรทั้งจังหวัด แสดงว่าจังหวัดได้เข้าสู่สังคมผู้สูงอายุแล้ว)

#### 5) สถานการณ์แรงงานคนพิการจังหวัดสระบุรี

พระราชบัญญัติส่งเสริมและพัฒนาคุณภาพชีวิตคนพิการ พ.ศ. 2550 มีเจตนารมณ์เพื่อคุ้มครองให้คนพิการมีงานทำหรือประกอบอาชีพ โดยมีให้มีการเลือกปฏิบัติโดยไม่เป็นธรรมเพราะเหตุแห่งสภาพทางกายหรือสุขภาพ จึงมีบทบัญญัติให้หน่วยงานภาครัฐ และนายจ้างหรือเจ้าของสถานประกอบการต้องรับคนพิการเข้าทำงานตามมาตรา 33 หรือส่งเงินเข้ากองทุนส่งเสริมและพัฒนาคุณภาพชีวิตคนพิการตามมาตรา 34 หรือเลือกดำเนินการตามมาตรา 35

คนพิการในจังหวัดสระบุรีที่มีการจดทะเบียนคนพิการ จำนวน 20,889 คน แยกเป็นเพศชาย 10,632 คน (ร้อยละ 50.90) และเพศหญิง จำนวน 10,257 คน (ร้อยละ 49.10) ซึ่งคนพิการที่มีมากที่สุด ได้แก่ ประเภททางการเคลื่อนไหวหรือทางร่างกาย จำนวน 12,148 คน (ร้อยละ 58.16)

##### ด้านการศึกษา

หน่วยบริการที่ให้บริการด้านการศึกษาแก่คนพิการจังหวัดสระบุรี มีจำนวน 67 แห่ง แยกเป็น ศูนย์การศึกษาพิเศษประจำจังหวัดสระบุรี 1 แห่ง และโรงเรียน จำนวน 66 แห่ง

##### ด้านการมีงานทำ

จังหวัดสระบุรีมีการจ้างงานคนพิการตามกฎหมายการจ้างงานคนพิการ จำนวน 191 แห่ง ปฏิบัติตามกฎหมายครบถ้วน 153 แห่ง ไม่ครบถ้วน 5 แห่ง ไม่ปฏิบัติตามกฎหมาย 33 แห่ง แยกตามมาตรา 33 , 34 และ 35 ดังตารางที่ 8

ตารางที่ 8 สถิติการปฏิบัติตามกฎหมายของสถานประกอบการเอกชน จังหวัดสระบุรี ประจำปี 2563

| ที่                       | รายการ   | นายจ้างหรือสถานประกอบการ |        |  |                  |  |                      |                             |              |  |               |                   |                   |               |
|---------------------------|--|--------------------------|--------|--|------------------|--|----------------------|-----------------------------|--------------|--|---------------|-------------------|-------------------|---------------|
|                           |  | จำนวนสถานประกอบการ       |        | อัตราส่วนที่ต้องรับ<br>คนพิการ<br>เข้า<br>ทำงาน<br>(ราย) | มาตรา 33         |  | มาตรา 35             |                             |              | มาตรา 34                               |               |                   |                   |               |
|                           |  | แห่ง                     | ร้อยละ |  | คนพิการ<br>(ราย) | อัตราส่วน<br>ที่รับจริง<br>เปรียบเทียบกับ<br>ที่ต้องรับ<br>(%) | คน<br>พิการ<br>(ราย) | ผู้<br>คน<br>พิการ<br>(ราย) | รวม<br>(ราย) | จ่ายเงิน<br>แทนรับ<br>คนพิการ<br>(ราย) | เงินต้น (บาท) | ดอกเบี้ย<br>(บาท) | จ่ายเกิน<br>(บาท) | รวม (บาท)     |
| 1                         | การปฏิบัติตามกฎหมายครบตามอัตราส่วน   |                          |        |  |                  |  |                      |                             |              |  |               |                   |                   |               |
| 1.1                       | รับคนพิการเข้าทำงาน<br>ครบตามอัตราส่วน (ม.33)                                | 96                       | 50.26  | 252  | 278              | 110.32%  | -                    | -                           | -            | -                                      | 0.00          | 0.00              | 0.00              | -             |
| 1.2                       | ส่งเงินเข้ากองทุนแทนการ<br>รับคนพิการเข้าทำงาน (ม.34)                        | 15                       | 7.85   | 44   | -                | -  | -                    | -                           | 44           | 4,946,480.00                           | 0.00          | 0.00              | 0.00              | 4,946,480.00  |
| 1.3                       | ให้สัมปทาน (ม.35)  | 6                        | 3.14   | 30   | -                | -  | 27                   | 3                           | 30           | -                                      | 0.00          | 0.00              | 0.00              | -             |
| 1.4                       | รับคนพิการเข้าทำงาน<br>และส่งเงินเข้ากองทุนฯ<br>(ม.33 , 34)                  | 23                       | 12.04  | 126  | 40               | 31.75%   | -                    | -                           | -            | 70                                     | 9,923,452.00  | 0.00              | 0.00              | 9,923,452.00  |
| 1.5                       | รับคนพิการเข้าทำงานและ<br>ให้สัมปทาน (ม.33 , 35)                             | 10                       | 5.24   | 70   | 29               | 41.43%   | 36                   | 7                           | 43           | -                                      | 0.00          | 0.00              | 0.00              | -             |
| 1.6                       | ส่งเงินเข้ากองทุนฯ และให้<br>สัมปทานฯ (ม.34 , 35)                            | -                        | 0.00   | -  | -                | -  | -                    | -                           | -            | -                                      | 0.00          | 0.00              | 0.00              | -             |
| 1.7                       | รับคนพิการเข้าทำงาน<br>ส่งเงินเข้ากองทุนฯ และให้<br>สัมปทาน (ม.33 , 34 , 35) | 3                        | 1.57   | 21   | 4                | 19.05%   | 17                   | -                           | 17           | -                                      | 188,296.40    | 0.00              | 0.00              | 188,296.40    |
| รวมลำดับที่ 1.1 – 1.7     |  | 153                      | 80.10  | 543  | 351              | 64.64%   | 80                   | 10                          | 90           | 114                                    | 15,058,228.40 | 0.00              | 0.00              | 15,058,228.40 |
| 2                         | ปฏิบัติตามกฎหมายแต่<br>ไม่ครบตามอัตราส่วน                                    | 5                        | 2.62   | 12   | 10               | 83.33%   | -                    | -                           | -            | -                                      | 0.00          | 0.00              | 0.00              | -             |
| 3                         | ไม่ปฏิบัติตามกฎหมาย  | 33                       | 17.28  | 56   | -                | -  | -                    | -                           | -            | -                                      | 0.00          | 0.00              | 0.00              | -             |
| รวมลำดับที่ 1 – 3 ทั้งหมด |  | 191                      | 100.00 | 611  | 361              | 59.08%   | 80                   | 10                          | 90           | 114                                    | 15,058,228.40 | 0.00              | 0.00              | 15,058,228.40 |

ที่มา : สำนักงานพัฒนาสังคมและความมั่นคงของมนุษย์จังหวัดสระบุรี ณ วันที่ 24 พฤศจิกายน 2563

6) นโยบายกระทรวงแรงงานประจำปีงบประมาณ พ.ศ. 2564

**ยุทธศาสตร์ชาติ 20 ปี**  
"มั่นคง มั่งคั่ง ยั่งยืน"

**MOL Agenda 2024**  
รวมไทยสร้างชาติ ปี 2564

**นโยบายเร่งด่วน**

1. มาตรการช่วยเหลือผู้ประกอบการ SMEs และประชาชนกลุ่มเปราะบาง
2. มาตรการลดภาระผู้ประกอบการรายย่อย
3. มาตรการช่วยเหลือผู้ประกอบการรายย่อย
4. มาตรการช่วยเหลือผู้ประกอบการรายย่อย

**นโยบายเร่งด่วน**

1. มาตรการสนับสนุนการจ้างงาน
2. THAILAND JOB EXPO 2020
3. Platform ไทยมีงานทำ.com

**นโยบายสำคัญ**

1. มาตรการบริหารจัดการการจ้างงานและแรงงานต่างด้าว
2. มาตรการป้องกันและแก้ไขปัญหาการค้ามนุษย์ด้านแรงงาน เพื่อมุ่งสู่ Tier 1
3. มาตรการยกระดับการคุ้มครองสิทธิของลูกจ้างนิตยภัตการจ้างงานภาคีแรงงานศึกษาและแรงงานนอกระบบ
4. มาตรการส่งเสริม ศูนย์รอง พัฒนา และสร้างหลักประกันทางสังคม สำหรับแรงงานนอกระบบ
5. มาตรการส่งเสริมแรงงานไทยไปทำงานต่างประเทศ
6. มาตรการบริหารจัดการด้านแรงงานในเขตพัฒนาพิเศษภาคตะวันออก (EEC) และเขตพัฒนาเศรษฐกิจพิเศษภาคตะวันออก (SEZ)
7. มาตรการบริหารจัดการด้านแรงงานในเขตพัฒนาพิเศษภาคตะวันออก (EEC) และเขตพัฒนาเศรษฐกิจพิเศษภาคตะวันออก (SEZ)
8. มาตรการ Safety & Health Thailand
9. มาตรการพัฒนาฝีมือแรงงานไทยสอดคล้องกับมาตรฐานแรงงานระหว่างประเทศ

**กลไกการขับเคลื่อน**

1. จัดตั้งศูนย์อำนวยความสะดวกแรงงานแห่งชาติ (ศอร.)
2. มาตรการให้บริการประชาชนทางอิเล็กทรอนิกส์ (e-Service)
3. พัฒนาระบบวิเคราะห์ข้อมูลขนาดใหญ่ด้านแรงงาน (Labour Big Data Analytics)
4. สร้างความคุ้มค่าเชิงรุก (IO)

## ส่วนที่ 2

### แผนปฏิบัติการ (Action Plan)

ในการส่งเสริม ค้ำครอง และพัฒนาแรงงานนอกระบบ  
แรงงานสูงอายุ และแรงงานพิการ จังหวัดสระบุรี ปี พ.ศ. 2564  
ภายใต้แผนปฏิบัติการ  
ด้านการบริหารจัดการแรงงานนอกระบบ พ.ศ. 2560 - 2564

**แผนปฏิบัติการ (Action Plan) ในการส่งเสริม คุ่มครอง และพัฒนาแรงงานนอกระบบ แรงงานสูงอายุ และแรงงานพิการ จังหวัดสระบุรี**  
**ภายใต้แผนปฏิบัติการด้านการบริหารจัดการแรงงานนอกระบบ พ.ศ. 2560 – 2564**

| ลำดับ<br>ที่   | แผนงาน/โครงการ/กิจกรรม  | มิติด้านการ<br>ส่งเสริม คุ่มครอง<br>และพัฒนา | เป้าหมาย      |                |              | ระยะเวลา<br>ดำเนินงาน            | งบประมาณ<br>ที่ได้รับ<br>(บาท) | หน่วยงาน<br>รับผิดชอบ | หมายเหตุ |
|--|---|--|---------------|----------------|--------------|----------------------------------|--------------------------------|-----------------------|----------|
|  |   |  | ประเภท        | จำนวน          | หน่วย<br>นับ |                                  |                                |                       |          |
| <b>ยุทธศาสตร์ที่ 1 : เสริมสร้างหลักประกันทางสังคมและขยายความคุ้มครองให้ทั่วถึง</b> |   |  |               |                |              |                                  |                                |                       |          |
| 1  | โครงการ 1 ตำบล 1 หมู่บ้าน ประกันสังคมทั่วไทย  | คุ่มครอง                                     | แรงงานนอกระบบ | 150            | คน           | ม.ค. - ธ.ค. 64                   | 7,500                          | สปจ.สบ.               |          |
| 2  | โครงการพัฒนาศักยภาพแกนนำเครือข่ายประกันสังคม  | พัฒนา  | แรงงานนอกระบบ | 100            | คน           | ม.ค. - ธ.ค. 64                   | 54,200                         | สปจ.สบ.               |          |
| 3  | โครงการออกหน่วยเคลื่อนที่บริการเบ็ดเสร็จ Service Delivery Unit<br>- สำนักงานประกันสังคมจังหวัดสระบุรี<br>- สำนักงานประกันสังคมจังหวัดสระบุรี (สาขาหนองแค) | คุ่มครอง                                     | แรงงานนอกระบบ | 2,400<br>2,400 | คน<br>คน     | ม.ค. - ธ.ค. 64<br>ม.ค. - ธ.ค. 64 | 35,300<br>35,300               | สปจ.สบ.               |          |
| 4  | โครงการตรวจแรงงานนอกระบบ  | คุ่มครอง                                     | แรงงานนอกระบบ | 550            | คน           | ต.ค. 63 - ก.ย. 64                | 49,500                         | สสค.สบ.               |          |
| 5  | กิจกรรมออกหน่วยเคลื่อนที่ ตามโครงการหน่วยบำบัดทุกข์ บำรุงสุข สร้างรอยยิ้มให้ประชาชน จังหวัดสระบุรี  | คุ่มครอง                                     | แรงงานนอกระบบ | 500            | คน           | ต.ค. 63 - ก.ย. 64                | 6,844                          | สรจ.สบ.               |          |
| 6  | โครงการระบบส่งเสริมเกษตรแบบแปลงใหญ่   | ส่งเสริม                                     | แรงงานนอกระบบ | 8              | แปลง         | ม.ค. - ต.ค. 64                   | 926,200                        | กษจ.สบ.               |          |
| 7  | โครงการขึ้นทะเบียนและปรับปรุงทะเบียนเกษตรกร   | คุ่มครอง                                     | แรงงานนอกระบบ | 20,000         | แปลง         | ม.ค. - ต.ค. 64                   | 271,000                        | กษจ.สบ.               |          |
| <b>รวม</b>   |   |  |               |                |              |                                  | <b>1,385,844</b>               | <b>4 หน่วยงาน</b>     |          |
| <b>ยุทธศาสตร์ที่ 2 : เสริมสร้างสมรรถนะแรงงานนอกระบบเพื่อการทำงาน</b>               |   |  |               |                |              |                                  |                                |                       |          |
| 1  | โครงการแก้ไขปัญหาความเดือดร้อนด้านอาชีพจังหวัดสระบุรี   | พัฒนา  | แรงงานนอกระบบ | 300            | คน           | พ.ย. 63 - ก.พ. 64                | 328,900                        | สรจ.สบ.               |          |
| 2  | กิจกรรมสร้างการรับรู้ให้แก่แรงงานนอกระบบและผู้ที่เกี่ยวข้อง   | พัฒนา  | แรงงานนอกระบบ | 150            | คน           | ต.ค. 63 - ก.ย. 64                | 10,000                         | สสค.สบ.               |          |
| 3  | กิจกรรมคัดเลือกแรงงานนอกระบบและเครือข่ายแรงงานนอกระบบดีเด่น   | พัฒนา  | แรงงานนอกระบบ | 1              | ครั้ง        | ม.ค. 64                          | 1,500                          | สสค.สบ.               |          |
| 4  | กิจกรรมสร้างความเข้มแข็งชมรมแรงงานนอกระบบ   | พัฒนา  | แรงงานนอกระบบ | 20             | คน           | มิ.ย. 64                         | 12,000                         | สสค.สบ.               |          |
| 5  | กิจกรรมส่งเสริมความปลอดภัยแก่เครือข่ายแรงงานนอกระบบ   | ส่งเสริม                                     | แรงงานนอกระบบ | 10             | คน           | ก.พ. 64                          | 7,000                          | สสค.สบ.               |          |
| 6  | โครงการสรรหากรรมการผู้ทรงคุณวุฒิ การเลือกกรรมการผู้แทนผู้<br>จ้างงานและกรรมการผู้แทนผู้รับงานไปทำที่บ้าน  | พัฒนา  | แรงงานนอกระบบ | 1              | ครั้ง        | ม.ค. 64                          | 2,000                          | สสค.สบ.               |          |
| 7  | กิจกรรมส่งเสริมการรับงานไปทำที่บ้าน   | ส่งเสริม                                     | แรงงานนอกระบบ | 12             | คน           | ธ.ค.-63                          | 11,600                         | สจจ.สบ.               |          |
| 8  | กิจกรรมเพิ่มอาชีพ เพิ่มรายได้   | ส่งเสริม                                     | แรงงานนอกระบบ | 60             | คน           | พ.ย. 63 - ก.พ. 64                | 96,300                         | สจจ.สบ.               |          |
| 9  | โครงการส่งเสริมการประกอบอาชีพผู้สูงอายุ   | ส่งเสริม                                     | แรงงานสูงอายุ | 20             | คน           | ธ.ค.-63                          | 34,000                         | สจจ.สบ.               |          |

| ลำดับ<br>ที่ | แผนงาน/โครงการ/กิจกรรม  | มิติด้านการ<br>ส่งเสริม ค้ำครอง<br>และพัฒนา | เป้าหมาย      |       |              | ระยะเวลา<br>ดำเนินงาน | งบประมาณ<br>ที่ได้รับ<br>(บาท)    | หน่วยงาน<br>รับผิดชอบ  | หมายเหตุ |
|--------------|---|---|---------------|-------|--------------|-----------------------|-----------------------------------|------------------------|----------|
|              |   |   | ประเภท        | จำนวน | หน่วย<br>นับ |                       |                                   |                        |          |
| 10           | โครงการฝึกอบรมแรงงานกลุ่มเป้าหมายเฉพาะเพื่อเพิ่มโอกาสในการประกอบอาชีพ   | พัฒนา                                       | แรงงานนอกระบบ | 100   | คน           | ต.ค. 63 - ก.ย. 64     | 175,000                           | สนพ.สบ.                |          |
| 11           | โครงการฝึกอบรมแรงงานผู้สูงอายุเพื่อเพิ่มโอกาสในการประกอบอาชีพ   | พัฒนา                                       | แรงงานสูงอายุ | 100   | คน           | ต.ค. 63 - ก.ย. 64     | 240,000                           | สนพ.สบ.                |          |
| 12           | โครงการศูนย์ฝึกอาชีพชุมชน   | ส่งเสริม                                    | แรงงานนอกระบบ | 7,928 | คน           | ต.ค. 63 - ก.ย. 64     | 6,418,400                         | กศน.จ.สบ.              |          |
| 13           | โครงการพัฒนาศักยภาพเกษตรกรในการทำเกษตรทฤษฎีใหม่<br>ภายใต้โครงการ 1 ตำบล 1 กลุ่มเกษตรทฤษฎีใหม่                     | พัฒนา                                       | แรงงานนอกระบบ | 96    | คน           | ธ.ค. 63 - ก.ย. 64     | ยังไม่ได้รับ<br>การจัดสรร<br>งปม. | กษ.สบ.                 |          |
| 14           | โครงการให้ความรู้ด้านกฎหมายที่เกี่ยวข้องในการเพาะเลี้ยงสัตว์น้ำ<br>ในที่จับสัตว์น้ำซึ่งเป็นสาธารณสมบัติของแผ่นดิน | พัฒนา                                       | แรงงานนอกระบบ | 80    | คน           | ม.ค. - ก.ย. 64        | -                                 | สนง.ประมง<br>จ.สระบุรี |          |
| 15           | โครงการพัฒนาความรู้เรื่องมาตรฐานการเพาะเลี้ยงสัตว์น้ำและเพิ่ม<br>มูลค่าสัตว์น้ำ                                   | พัฒนา                                       | แรงงานนอกระบบ | 45    | คน           | ม.ค. - ก.ย. 64        | -                                 | สนง.ประมง<br>จ.สระบุรี |          |
| 16           | จัดประชุมเชิงปฏิบัติการเพื่อเสริมสร้างความรู้ความเข้าใจบริการของ<br>กองทุนแลพัฒนาคุณภาพชีวิตคนพิการ               | ส่งเสริม                                    | แรงงานคนพิการ | 4     | ครั้ง        | ม.ค. - ก.ย. 64        | 230,000                           | พมจ.สบ.                |          |
| 17           | การให้บริการกู้ยืมเงินกองทุนประกอบอาชีพสำหรับคนพิการ/ผู้ดูแล  | ส่งเสริม                                    | แรงงานคนพิการ | 40    | คน           | ต.ค. 63 - ก.ย. 64     | 100,000                           | พมจ.สบ.                |          |
| 18           | การกู้ยืมเงินทุนประกอบอาชีพสำหรับผู้สูงอายุ   | ส่งเสริม                                    | แรงงานสูงอายุ | 86    | คน           | ต.ค. 63 - ก.ย. 64     | 2,580,000                         | พมจ.สบ.                |          |
| 19           | อาสาสมัครเกษตร  | ส่งเสริม                                    | แรงงานนอกระบบ | 234   | คน           | ม.ค. - ต.ค. 64        | 84,400                            | กษจ.สบ.                |          |
| 20           | โครงการส่งเสริมการใช้เครื่องจักรกลทางการเกษตร   | ส่งเสริม                                    | แรงงานนอกระบบ | 50    | คน           | ม.ค. - ต.ค. 64        | 38,100                            | กษจ.สบ.                |          |
| 21           | โครงการยกระดับคุณภาพมาตรฐานสินค้าเกษตร  | ส่งเสริม                                    | แรงงานนอกระบบ | 30    | คน           | ม.ค. - ต.ค. 64        | 51,500                            | กษจ.สบ.                |          |
| 22           | โครงการเพิ่มประสิทธิภาพการผลิตสินค้าเกษตร   | พัฒนา                                       | แรงงานนอกระบบ | 127   | คน           | ม.ค. - ต.ค. 64        | 227,730                           | กษจ.สบ.                |          |
| 23           | โครงการส่งเสริมการหยุดการเผาในพื้นที่การเกษตร   | ส่งเสริม                                    | แรงงานนอกระบบ | 60    | คน           | ม.ค. - ต.ค. 64        | 53,500                            | กษจ.สบ.                |          |
| 24           | โครงการส่งเสริมการดำเนินงานอันเนื่องมาจากพระราชดำริ   | ส่งเสริม                                    | แรงงานนอกระบบ | 550   | คน           | ม.ค. - ต.ค. 64        | 216,500                           | กษจ.สบ.                |          |
| 25           | โครงการส่งเสริมและพัฒนาการท่องเที่ยววิถีเกษตร   | ส่งเสริม                                    | แรงงานนอกระบบ | 20    | คน           | ม.ค. - ต.ค. 64        | 14,000                            | กษจ.สบ.                |          |
| 26           | โครงการยกระดับศักยภาพเกษตรกรรุ่นใหม่และผู้ประกอบการ<br>วิสาหกิจชุมชนในการผลิตสินค้าชุมชน                          | พัฒนา                                       | แรงงานนอกระบบ | 260   | คน           | ม.ค. - ต.ค. 64        | 345,050                           | กษจ.สบ.                |          |
| 27           | โครงการศูนย์เรียนรู้การเพิ่มประสิทธิภาพการผลิตสินค้าเกษตร   | ส่งเสริม                                    | แรงงานนอกระบบ | 390   | คน           | ม.ค. - ต.ค. 64        | 1,553,750                         | กษจ.สบ.                |          |
| <b>รวม</b>   |   |   |               |       |              |                       | <b>12,831,230</b>                 | <b>9 หน่วยงาน</b>      |          |

| ลำดับ<br>ที่  | แผนงาน/โครงการ/กิจกรรม  | มิติด้านการ<br>ส่งเสริม ค้ำครอง<br>และพัฒนา | เป้าหมาย      |       |               | ระยะเวลา<br>ดำเนินงาน | งบประมาณ<br>ที่ได้รับ<br>(บาท) | หน่วยงาน<br>รับผิดชอบ  | หมายเหตุ |
|---|---|---|---------------|-------|---------------|-----------------------|--------------------------------|------------------------|----------|
|   |   |   | ประเภท        | จำนวน | หน่วย<br>นับ  |                       |                                |                        |          |
| <b>ยุทธศาสตร์ที่ 3 : เพิ่มสมรรถนะการบริหารจัดการแรงงานนอกระบบ</b> |   |   |               |       |               |                       |                                |                        |          |
| 1   | โครงการบริหารจัดการแรงงานนอกระบบ แรงงานสูงอายุ และ<br>แรงงานพิการ จังหวัดสระบุรี<br>1.1 จัดตั้งศูนย์ประสานงานแรงงานนอกระบบจังหวัดสระบุรี<br>(ภาคประชาชน)<br>1.2 จัดตั้งหน่วยบริการชุมชนเพื่อพัฒนาคุณภาพชีวิตแรงงาน<br>นอกระบบจังหวัดสระบุรี | ส่งเสริม                                    | แรงงานนอกระบบ |       | ศูนย์         | ม.ค. - มี.ค. 64       |                                |                        |          |
|   |   |   |               | 1     | ศูนย์         |                       |                                |                        |          |
|   |   |   |               | 4     | ศูนย์         | มี.ค. - ก.ย. 64       |                                |                        |          |
| 2   | โครงการจัดทำดัชนีชี้วัดคุณภาพชีวิตแรงงานนอกระบบ และสำรวจ<br>ข้อมูลแรงงานนอกระบบจังหวัดสระบุรี   | พัฒนา                                       | แรงงานนอกระบบ | 1,313 | คน            | ม.ค. - ส.ค. 64        | 49,230                         | สรจ.สบ.                |          |
| 3   | การสำรวจข้อมูลแรงงานนอกระบบจังหวัดสระบุรี   | พัฒนา                                       | แรงงานนอกระบบ | ๖๖/๓  | เขต/<br>เดือน | ก.ค. - ก.ย. 64        | 42,600                         | สนง.สถิติ<br>จ.สระบุรี |          |
| 4   | โครงการส่งเสริมการเพิ่มประสิทธิภาพการผลิตสมุนไพร  | พัฒนา                                       | แรงงานนอกระบบ | 25    | คน            | ม.ค. - มิ.ย. 64       | 68,750                         | กษจ.สบ.                |          |
| 5   | โครงการสร้างความเข้มแข็งกลุ่มการผลิตด้านการเกษตร  | พัฒนา                                       | แรงงานนอกระบบ | 344   | คน            | ม.ค. - ต.ค. 64        | 171,800                        | กษจ.สบ.                |          |
| 6   | โครงการพัฒนาเกษตรกรปราดเปรื่อง (Smart Farmer)   | พัฒนา                                       | แรงงานนอกระบบ | 344   | คน            | ม.ค. - ต.ค. 64        | 304,000                        | กษจ.สบ.                |          |
| 7   | โครงการส่งเสริมการพัฒนาระบบตลาดภายในสำหรับสินค้าเกษตร   | พัฒนา                                       | แรงงานนอกระบบ | 10    | คน            | ม.ค. - ต.ค. 64        | 10,500                         | กษจ.สบ.                |          |
| <b>รวม</b>  |   |   |               |       |               |                       | <b>646,880</b>                 | <b>3 หน่วยงาน</b>      |          |

**หมายเหตุ 1. แรงงานนอกระบบ** หมายถึง ผู้ที่มีงานทำที่ไม่ได้รับการคุ้มครองตามกฎหมายคุ้มครองแรงงานหรือ กฎหมายประกันสังคม มาตรา 33 (เป็นลูกจ้างที่มีนายจ้าง) โดย “ผู้ที่มีงานทำ” หมายถึง ผู้มีงานทำที่มีอายุ 15 ปีขึ้นไป

“ไม่ได้รับการคุ้มครองตามกฎหมายคุ้มครองแรงงานหรือกฎหมายประกันสังคม” หมายถึง ไม่ได้รับการคุ้มครองตามพระราชบัญญัติคุ้มครองแรงงาน พ.ศ. 2541 และที่แก้ไขเพิ่มเติม และกฎหมายประกันสังคม

**2. หน่วยงานรับผิดชอบ** สรจ.สบ. หมายถึง สำนักงานแรงงานจังหวัดสระบุรี สจจ.สบ. หมายถึง สำนักงานจัดหางานจังหวัดสระบุรี  
 สนพ.สบ. หมายถึง สำนักงานพัฒนาฝีมือแรงงานสระบุรี สสค.สบ. หมายถึง สำนักงานสวัสดิการและคุ้มครองแรงงานจังหวัดสระบุรี  
 สปจ.สบ. หมายถึง สำนักงานประกันสังคมจังหวัดสระบุรี กษ.สบ. หมายถึง สำนักงานเกษตรและสหกรณ์จังหวัดสระบุรี  
 กษจ.สบ. หมายถึง สำนักงานเกษตรจังหวัดสระบุรี  
 พมจ.สบ. หมายถึง สำนักงานพัฒนาสังคมและความมั่นคงของมนุษย์จังหวัดสระบุรี  
 กศน.จ.สบ. หมายถึง สำนักงานส่งเสริมการศึกษานอกระบบและการศึกษาตามอัธยาศัยจังหวัดสระบุรี